

# SMELTVUUR INDOOR

Gebruiksaanwijzing en -instructies



**DENK**

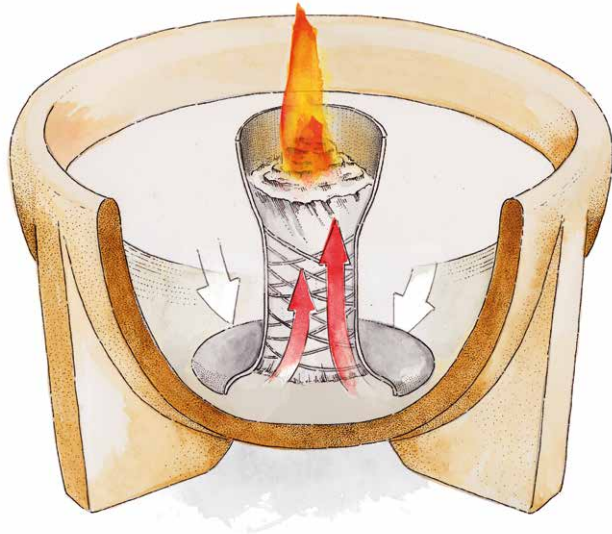
UNIEKE KERAMIEK  
SINDS 1964

## Het Smeltvuur® Indoor

Het Smeltvuur Indoor is een technisch apparaat. Lees de gebruiksaanwijzing vóór het eerste gebruik.

Het werd ontwikkeld voor gebruik binnenshuis. Bij gebruik buitenshuis kan de vlam door sterkere wind worden gedoofd. Het Smeltvuur wordt uitsluitend in onze ateliers in Duitsland met de hand gemaakt.

Meer informatie en tips vind U op [www.smeltvuur.nl](http://www.smeltvuur.nl)



## Zo werkt het

De smeltbrander wordt in gebruiksklare toestand geleverd voor een brandduur van ca. 12 uur. De aluminium brander staat in een ingebouwde uitsparing in de smeltkroes. In de brander bevindt zich een glasvezel-duurbrandlont. Deze is met was doordrenkt en brandt niet op zoals de gebruikelijke katoenen of vezelontjes. De vlam in de brander geeft licht en warmte af.

De warmte wordt overgedragen op de brander en maakt de was in de smeltkroes langzaam vloeibaar, van binnen naar buiten. De vloeibare was wordt onderaan door de lont opgezogen, naar boven getransporteerd en verbrandt in een mooie vlam.

## Aansteken en brandtijd

Het Smeltvuur kan het best worden aangestoken met een gebruikelijke staafaansteker. De ontstekings-temperatuur van de glasvezellont ligt iets hoger dan bij een katoenen lont. Binnen korte tijd ontstaat een mooie vlam.

In het begin brandt alleen de in de lont gebonden was. Het duurt ongeveer 30 minuten tot de smeltkringloop op gang komt. Laat uw Smeltvuur Indoor dus altijd minimaal zo lang branden. Als de smeltkringloop niet op gang kon komen, dooft het Smeltvuur bij de volgende keer vrij snel. De lont moet dan met vloeibare was overgoten en gereactiveerd worden.

## Recycling van kaarsresten

De goede werking van uw Smeltvuur hangt af van de kwaliteit en de samenstelling van uw kaarsresten. Kaarsresten worden in kleine stukjes in de smeltkroes bijgevuld wanneer de oorspronkelijke vulling voor ten minste 1/3 is opgebruikt.

Lontjes hoeven niet te worden verwijderd; ze zakken naar de bodem en kunnen af en toe worden verwijderd, bijvoorbeeld door ze er met een pincet uit te vissen. Let op: de smeltoven mag niet uitsluitend met gekleurde kaarsresten worden gevuld. Anders ontstaat er veel roet, waardoor de lont aan het oppervlak en ook van binnen snel kan vastplakken. Meng daarom witte en gekleurde kaarsen in een verhouding van 50:50. Bijenwas mag vanwege de organische bestanddelen alleen in een verhouding van 50:50 met witte was worden gebruikt. Anders treedt er meer verkleefing en roetvorming op.

Voor een optimaal brandresultaat bieden wij pure was-pastilles aan in zakken van 1 kg, 2 kg en 4 kg.

## **Toevoeging van etherische oliën**

Er kunnen pure etherische oliën in de vloeibare was worden gedruppeld. In de warme was verdampt de aromaolie heel zachtjes. Dit zorgt voor een langdurig aroma-effect. Gebruik alstublieft uitsluitend natuurlijke oliën. Kunstmatige aromaoliën kunnen de lontvezels en de keramische smeltkroes aantasten en beschadigen. Wij bieden speciaal op de smeltkroes afgestemde natuurlijke etherische oliën aan — bijvoorbeeld een insectenafweermiddel.

## **De smeltkroes schoonmaken**

Branders met een lont kunnen, samen met de gestolde was, vrij eenvoudig in koude toestand uit de keramische smeltkroes worden gehaald. De lege smeltkroes kan vervolgens met een reinigingsmelk worden ontroet en in de vaatwasser worden geplaatst. Plaats daarna de brander en de was weer terug. De smeltkroes is weer als nieuw.

## **De vlam doven**

De vlam dooft onmiddellijk wanneer er een niet-brandbaar voorwerp op de brander wordt gelegd. Het wordt afgeraden om de vlam uit te blazen. De verdampende wasdamp is namelijk nodig om de vlam opnieuw aan te steken. Wij bieden optioneel bijpassende deksels aan om het smeltevuur te doven.

## **Beschermkap**

Ter bescherming tegen vervuiling tijdens het gebruik bieden wij optioneel een bijpassende beschermkap aan. Het deksel om de vlam te doven kan gewoon blijven zitten; de beschermkap hoeft hiervoor niet te worden verwijderd.

# Toebehoren



Lont trimmer voor het  
Smeltvuur Indoor



Alpenden olie   Relax olie   4-seizoenen olie set   Insect olie

Meerdere natuurlijke aromatische oliën vindt U in onze  
website [www.denk-keramiek.nl](http://www.denk-keramiek.nl) of in onze catalogus.



Waspastilles in  
navulverpakking  
1kg, 2kg, 4kg

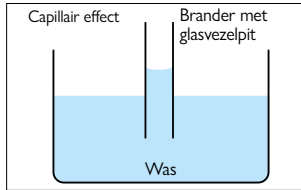


Onderzetters  
van wol

Daarnaast bieden wij de volgende accessoires aan:  
warmtekap, deksel, beschermkap en windscherm.

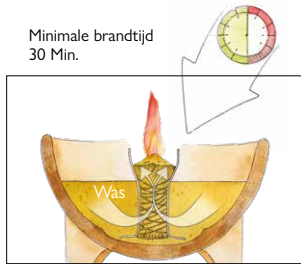


# De functie van het smeltvuur



Het smeltvuur bestaat uit een met was gevulde smeltpot en een brander met een glasvezelpit. Om te begrijpen hoe het smeltvuur werkt, moeten we ons eerst verdiepen in het capillaire effect. Eenvoudig gezegd kun je dit zo uitleggen:

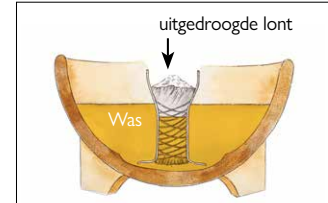
buisjes hebben de fysische eigenschap om vloeistoffen naar boven te trekken. Dat gebeurt zonder dat er iets voor hoeft te worden gedaan.



De lont van de smeltbrander bestaat uit vele kleine van dergelijke „glasvezelbuisjes“ die deze eigenschap bezitten. Door de vlam wordt de brander verwarmd, waardoor de was in de smeltpot vloeibaar wordt. Nu kan de wascyclus op gang komen.

**Laat uw smeltbrander altijd minstens 30 minuten branden.**

De glasvezels voeren nu nieuwe was naar de vlam.



Als u de vlam te vroeg dooft, kan het bij het volgende gebruik moeilijker of zelfs onmogelijk worden om de kaars weer aan te steken. Als u de vlam dooft voordat de wascyclus kan beginnen, verbrandt de was in de glasvezels van de lont, zonder dat er nieuwe was kan worden opgezogen. Het gevolg is een droge lont zonder brandstof, die niet meer kan worden aangestoken.

**Doe de vlam altijd uit met ons dekseltje of een plat voorwerp, zodat de uiteinden van de lont niet uitdrogen.**

# Onderhoudswerkzaamheden



De Smeltvuur Outdoor is een technisch apparaat dat af en toe een klein onderhoudsbeurtje nodig heeft. Hier leest u hoe u eventuele problemen eenvoudig kunt verhelpen:

1. De lont is vervuild met roet
2. De lont is verkeerd afgesteld
3. De lont is uitgedroogd
4. De lont zit van binnen vastgeplakt

De genoemde problemen kunnen afzonderlijk of in combinatie voorkomen.

## 1. De lont ontroeten



Na verloop van tijd vormt zich wat roet op het oppervlak van de lont, waardoor het smeltvuur moeilijk of helemaal niet meer aan te steken is. De zwarte korst biedt de vlam geen houvast; deze moet worden verwijderd.



**Roet verwijderen met een schroevendraaier.** Het verwijderen van het roet moet in koude toestand gebeuren; gebruik hiervoor een schroevendraaier. Schraap hiermee de ontstane korst weg.

Dit mag gerust met flinke kracht gebeuren; de lont raakt daarbij niet beschadigd. De door het roet aan elkaar gekleefde glasvezels worden zo losgemaakt. De roetdeeltjes die daarbij vrijkomen, moeten worden weggegooid.



**Roet verwijderen met een roetverwijderaar.** Met de speciaal hiervoor ontwikkelde roetverwijderaar gaat dit snel en eenvoudig. Plaats het gereedschap met de pinnen op de lont. Draai de roetverwijderaar met lichte druk in

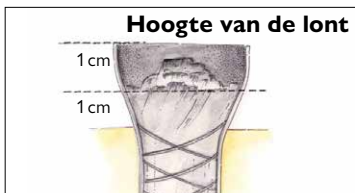
beide richtingen. Hierdoor wordt de roetkorst gebroken en losgemaakt. Afhankelijk van de mate van vervuiling moet u het gereedschap meerdere keren gebruiken. De vezels van de lont moeten daarna weer uitwaaiierend staan. Vervolgens kunt u het roet eruit schudden.



De afzonderlijke glasvezels van de lont worden na het ontroeten enigszins uitwaaierd. Steek hiervoor de punt van de schroevendraaier een beetje in de lont; door draaiingen van 90° in beide richtingen ontstaan er weer

kleine puntjes die de vlam bij het aansteken het nodige aangrijpingsvlak bieden. Bij gebruik van de lontontroeter worden de vezels automatisch uitgespreid. Als het smeltvuur nu nog moeilijk aan te steken is, is de lont te droog. Lees hiervoor de aanwijzingen onder punt 3.

## 2. De lont afstellen



Controleer of de lont goed is afgesteld. De juiste positie en vorm van de lont hebben een doorslaggevende invloed op het vlambeeld. In de afbeelding ziet u de optimale positie en vorm van de lont.

Als de lont te diep in de brander zit, is de vlam erg klein; zit hij te hoog, dan ontstaat er een te grote, roetvormende vlam en wordt het verbrandingsproces verstoord.



Om de lont af te stellen, moet u de was eerst vloeibaar maken. Zet de smeltoven ongeveer 30 minuten in de oven op maximaal 100 °C. Nu kunt u de lont met een punttang naar boven of naar beneden verplaatsen,

zodat de optimale positie wordt bereikt. Let ook op de juiste vorm van de lont: deze moet naar het midden toe omhoog lopen, zodat er een lichte top ontstaat. Draag hierbij beschermende handschoenen, er bestaat gevaar voor brandwonden.

## 3. De lont is uitgedroogd



Als de lont na het ontroeten moeilijk ontbrandt, is hij te droog. Witte of rode puntjes op de lont duiden hier eveneens op. U kunt dit ook vaststellen tijdens het ontroeten van de lont: als het roet heel gemakkelijk

afbladdert, zit er te weinig was in de vezels.



#### Opnieuw aansteken met stukjes was

Er moet nu weer was aan de lont worden toegevoegd. Neem een paar stukjes was en leg deze op de lont, die vervolgens met een staafjeaansteker wordt aangestoken. Het kleine vlammetje smelt de

was langzaam, waardoor deze naar beneden in de lont loopt. Na ongeveer 20 minuten zou u een mooi vlambeeld moeten hebben. Is de vlam nog te klein, leg dan stap voor stap meer stukjes was op de lont.



Als u te veel was in de brander hebt gedaan, kunt u dit, zodra het is afgekoeld, met een schroevendraaier eruit schrapen. Als er te veel was in de smeltkroes zit, wordt de vlam gedoofd. Smelt de was zoals uitgelegd in punt 2 en giet deze weg.

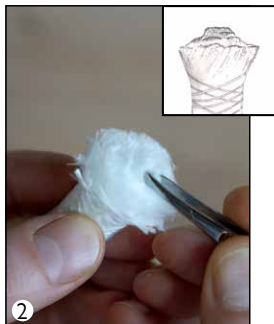
## 4. De lont zit aan de binnenkant vastgelijmd

Als uw smeltkaars ondanks de eerste drie onderhoudsstappen niet goed brandt, ligt de oorzaak meestal bij de gebruikte was. Gebruik **niet** uitsluitend gekleurde kaarsresten of resten van bijenwas, aangezien deze roet en verklevingen aan de glasvezellont kunnen veroorzaken, waardoor er geen was meer kan worden opgezogen. De lont wordt hierdoor onbruikbaar. Nu moet de lont worden vervangen of kunt u gebruikmaken van onze comfortservice waarbij de brander en de lont worden vervangen. Meng witte en gekleurde kaarsen en bijenwas in een verhouding van 50:50. De brandprestatie hangt in belangrijke mate af van de kwaliteit en samenstelling van de kaarsresten.

Voor bijzonder gemakkelijk bijvullen, een ideale brandtijd of om bij te mengen, bieden wij waspastilles van hoge kwaliteit aan.



## Vervanging van de lont



Om de lont te vervangen, moet de was in de smeltpot vloeibaar zijn. Zet uw smeltbrander op 100 °C in de oven totdat alle was gesmolten is. Nu kunt u de brander uit de smeltpot halen (1). Draag hiervoor beschermende handschoenen, er bestaat gevaar voor brandwonden. Met een punttang of pincet kunt u de oude lont uit de brander trekken. Maak de brander vervolgens schoon met een keukendoek.

Voordat u de nieuwe lont in de brander plaatst, moet deze in de juiste vorm worden gebracht.



Trek hiervoor enkele vezels vanuit het midden iets naar boven, zodat de gewenste puntvorm ontstaat (2).

Schuif de nieuwe lont door de brander heen door hem vanaf de onderkant lichtjes te draaien (3). Let op de juiste positie van de lont (4). Plaats de brander in de smeltpot met de vloeibare was. Zorg ervoor dat de brander recht in de uitsparing zit.

Giet tot slot ongeveer 4 eetlepels vloeibare was over de lont (5).



## Comfortservice

Bij de Comfort-service ontvangt u een nieuwe binnenkant, bestaande uit was, brander en lont, passend bij het betreffende model van de Smeltvuur. Zo kunt u weer snel en comfortabel van uw Smeltvuur genieten.



Zet uw Smeltvuur een paar uur in de vriezer; daarna kunt u de brander samen met de was er gemakkelijk uitnemen. Plaats nu het nieuwe binnenwerk in de smeltpot en uw smeltoven is weer zo goed als nieuw. Bij deze gelegenheid kunt u de keramische smeltpot ook in de vaatwasser of met de hand schoonmaken.

U kunt de comfortservice in onze webshop bestellen.



## Veiligheids- en gebruiksinstructies

- Gebruik uitsluitend kaarsvet voor het gebruik.
- De veilige werking van uw smeltkaarsenhouder hangt af van de kwaliteit en samenstelling van de gebruikte was.
- De kaarsenbrander moet tijdens gebruik stevig staan.
- Verplaats de kaarsenbrander alleen als deze niet in gebruik is en de was is uitgehard.
- De was wordt tijdens het gebruik heet en vloeibaar, wat bij huidcontact tot verwondingen kan leiden.
- Laat kinderen alstublieft niet met de kaarsenbrander spelen.
- Houd de kaarsenbrander uit de buurt van licht ontvlambare, hittegevoelige en krasgevoelige voorwerpen.
- Laat de brandende smeltbrander niet onbeheerd achter.
- Doe de vlam uit als u de opstellocatie verlaat.
- De smeltbrander mag alleen worden gebruikt als deze be beschermd is tegen regen of water. Het meegeleverde deksel biedt geen bescherming tegen het binnendringen van regenwater. Het keramiek is vorstbestendig zolang er geen water in de smeltkroes staat.
- Als de vlam roet afgeeft of er een onaangename geur ontstaat, doof dan de smeltbrander. Mogelijke oorzaken hiervan zijn: een verkeerde afstelling van de lont, een vastgeplakte lont of slechte waskwaliteit.

Natuurlijk materiaal

—

Respectvolle omgang  
met mens en natuur

—

Productie in Duitsland

**DENK**

Denk Keramische Werkstätten  
Neershofer Straße 123–125 · D-96450 Coburg

\*49(0)9563-51332-0 · kundenservice@denk-keramik.de  
www.denk-keramik.de